



**biegiem rzek**

przyroda powiatu złotowskiego

## POWIAT ZŁOTOWSKI W LICZBACH

Powierzchnia powiatu: 1661 kilometrów kwadratowych

Ludność powiatu: 68 641 osób\*

Gęstość zaludnienia: 41,3 osób/km<sup>2</sup>

Użytki rolne: 45,8 procent powierzchni powiatu\*\*

Lasy: 47,1 procent powierzchni\*\*

Podmioty gospodarcze: 4210\*

Miejsca noclegowe: 339 łóżek\*

Stopa bezrobocia: 16,5%\*\*\*

\* (GUS 2007)

\*\* (wykaz gruntów 2008)

\*\*\* (PUP 2008)





Daniel - fot. J. Ramucki

## Charakterystyka powiatu złotowskiego

**P**owiat złotowski położony jest w północnej części województwa wielkopolskiego, na jego obrzeżach. Na południu graniczy z powiatem pilskim, od wschodu z powiatem sępoleńskim w województwie kujawsko-pomorskim, na północy z powiatem człuchowskim w województwie pomorskim, natomiast od zachodu z powiatami: wałeckim, szczecineckim i drawskim w województwie zachodniopomorskim.

Powiat złotowski zajmuje powierzchnię 1661 km<sup>2</sup>, co plasuje go na III miejscu w województwie pod względem obszaru.

Siedziba powiatu znajduje się w mieście Złotów, a w jego skład wchodzi 8 gmin:

- gmina miasto Złotów,
- gmina i miasto Jastrowie,
- gmina i miasto Krajenka,
- miasto i gmina Okonek,
- gmina Lipka,
- gmina Tarnówka,
- gmina Zakrzewo,
- gmina Złotów.

Większa jego część znajduje się na terenie historycznej Krajny i leżącym na niej Pojezierzu Krajeńskim, pozostała część w Dolinie Gwdy, na Pojezierzu Szczecineckim oraz Równinie Wałeckiej.



Pniewo i okolice, jezioro Zimne - fot. J. Ramucki

**Pojezierze Krajeńskie** – przez teren pojezierza przebiega kilka równoleżnikowych ciągów moreny czołowej, urozmaiconych falistą i pagórkowatą moreną denną. Porastają je bory zwane kujańskimi, wśród których położone jest jezioro Borówno. Jezior w tym mezoregionie jest mniej niż na innych pojezierzach położonych na północ od Noteci. Są to głównie jeziora rynnowe, ukierunkowane południkowo i równoleżnikowo. Przeważa tu krajobraz rolniczy, a lasów poza borami kujańskimi jest niewiele.

**Dolina Gwdy** – oddziela Pojezierze Krajeńskie od Pojezierza Wałeckiego i Szczecineckiego. Stanowiła ona główny szlak odpływu wód z topniejącego lądolodu. W części północnej jest ona stosunkowo wąska, o wysokich zboczach, w części południowej rozszerza się, tworząc rodzaj kotliny. Znaczną część mezoregionu porastają bory.

**Pojezierze Wałeckie** – powierzchnia terenu składa się głównie z moreny dennej płaskiej i falistej. Urozmaicają go ciągi moren czołowych oraz liczne rynny polodowcowe. Przeważa krajobraz rolniczy z enklawami lasów.

**Pojezierze Szczecineckie** – charakteryzuje się bardzo urozmaiconą rzeźbą, na którą składa się pagórkowata morena denna z pagórkami moreny czołowej oraz licznymi jeziorami. W powiecie złotowskim znajduje się tylko południowy fragment mezoregionu, obejmujący tereny otaczające Okonek.



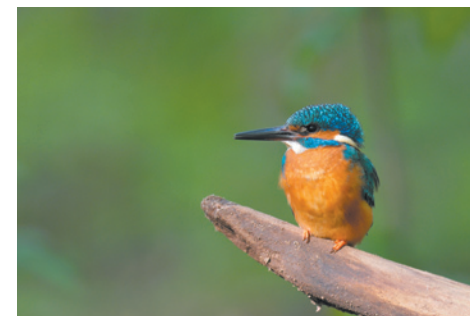
Powiat złotowski w całości przynależy do dorzecza Noteci – prawostronnego dopływu Warty. Główną rzeką powiatu jest Gwda, która wraz z dopływami Głomią, Płytnicą, Rurzycą, Piławą, Czarną i Dobrzyńką, a także Łobzonką – dopływem Noteci, przepływając przez malownicze leśne tereny, liczne przesmyki i jeziora rynnowe stanowi atrakcyjne wody do spływów kajakowych.

Jezior i sztucznych zbiorników jest tu około 71 (powyżej 1 ha), zajmujących łączną powierzchnię ok. 2045,22 ha, co stanowi blisko 1,5% powierzchni powiatu. Największymi jeziorami są: Sławianowskie (278 ha), Borówno (220 ha), Zaleskie (149 ha) oraz zbiorniki wodne na Gwdzie: Jastrowski (220 ha), Ptusza (125 ha) oraz zbiornik Podgaje (116 ha). Stwarzają świetne warunki do wędkowania i wypoczynku.

Największym atutem powiatu, obok wód powierzchniowych, są lasy, które zajmują 47,1% jego powierzchni. Lasy obfitują w grzyby, jagody i zwierzynę łowną. W drzewostanach dominują sosny, spotkać też można świerki, rzadziej gatunki liściaste: buki, dęby i brzozy.

O szczególnej wartości przyrodniczej powiatu złotowskiego świadczą licznie występujące tu formy ochrony przyrody: rezerваты, obszary chronionego krajobrazu, sieć Natura 2000, pomniki przyrody i szereg gatunków roślin i zwierząt objętych ochroną gatunkową. Znajduje się tutaj niemalże obszary zachowanych w stanie naturalnym lub mało zmienionym, które wyróżniają się walorami krajobrazowymi.

Przepiękna przyroda jest prawdziwym bogactwem powiatu złotowskiego. Przedstawiamy Państwu publikację, która pokazuje skarby naszego powiatu: przepiękne krajobrazy, urokliwe rzeki, rozległe lasy, wspaniałe siedliska przyrodnicze, kwitnące rośliny oraz dziko występujące zwierzęta.



Zimorodek - fot. W. Fał



Jezioro Zaleskie - fot. J. Ramucki





Łąka  
rzeżuchowa  
- fot. K. Kosiba

## Cztery pory roku w lasach

**N**ieżmienny i naturalny cykl czterech pór roku, zachodzący w przyrodzie, uwarunkowany jest klimatem umiarkowanym, charakteryzującym się zmiennością typów pogody, na wskutek napływu mas powietrza oceanicznego i kontynentalnego.

**Wiosna.** Magiczna pora roku. To czas przebudzenia się z zimowego letargu. Powracająca do życia przyroda odradza się na nowo. Wraz ze wzrostem temperatury i ubywania śniegu pojawiają się zwiastuny nadchodzącej wiosny.

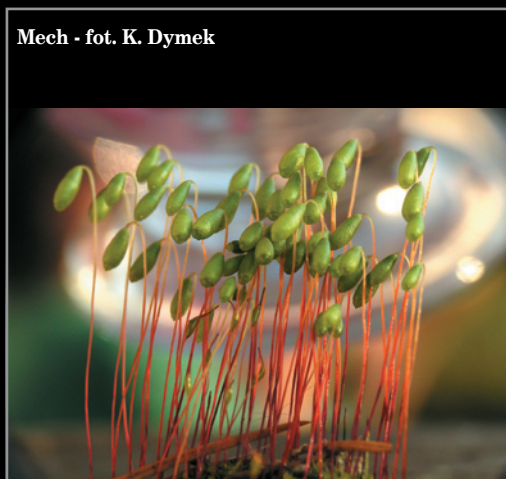
W lesie zaczyna się zielenić runo. Oprócz znanych już zwiastunów wiosny – przebiśniegu i śnieżycy wiosennej – kwitną zawilce, pierwiosnki, przylaszczki. Wiosna to przede wszystkim czas intensywnego kwitnienia wielu roślin, w tym drzew.

Z ciepłych krajów powracają niektóre ptaki, odlatują zaś zimowi goście. Przybysze zaczynają zaloty, walki o miejsce na gniazdo, dogodniejsze rewiry. Wszystkim poczynaniom towarzyszy intensywny śpiew najróżniejszego ptactwa. Wiele ssaków ma młode. Budzą się także owady.

Wiosna to eksplozja życia, widoczna z każdym dniem.



Chrabąszcz  
majowy  
- fot. K. Dymek



Mech - fot. K. Dymek



Klucz gęsi - wiosenny przylot - fot. K. Kosiba





**Śnieżyczka przebiśnieg -  
fot. J. Ramucki**



**Ropucha szara - fot. K. Dymek**

**Bobrowy posilek - fot. A. Ławniczak**



**Z biegiem rzek - przyroda powiatu złotowskiego**

**Biedronka siedmiokropka na  
fiolku wonnym - fot. K. Kosiba**



**Oczar - fot. K. Dymek**



**Przylaszczka pospolita - fot. M. Dymek**



**Knieć błotna - wiosny nie można  
zatrzymać - fot. K. Kosiba**



**Kuklik zwisły - fot. K. Kosiba**



**Gwiazdnica wielokwiatowa - fot. K. Kosiba**







**Lato.** To okres długich dni i krótkich nocy, przeważnie pięknej i słonecznej pogody, powszechnego kwitnienia. Drzewa liściaste mają już w pełni rozwinięte liście. Do dna lasu dociera coraz mniej słońca. Nie ma już masowo kwitnących kwiatów, charakterystycznych dla wczesnej wiosny. Za to te rośliny, które kwitną, to okazałych rozmiarów byliny, jak lilia złotogłów, naparstnice, wierzbowki oraz piękne storczyki. Pojawiają się za to nieprzebyte skupiska paproci i innych roślin, dające znakomitą osłonę leśnym czworonogom.

Rozgrzany promieniami lipcowego słońca las rozsiewa zapachy, z których najbardziej charakterystyczne to woń kwitnącej lipy, zapach żywicy i leśnych ziół. Dojrzewają owoce runa leśnego oraz owoce większości krzewów i niektórych drzew. Wiele z nich dostarcza cennego pożywienia i zasila organizm w tak potrzebne witaminy.

W świecie zwierząt to okres wydawania na świat potomstwa. W lesie możemy spotkać młode takich zwierząt jak sarna, jeleń, lis i inne.

Lato w przyrodzie to czas niezwykle wyczerpującej pracy, związanej z przetrwaniem. Korzystając z ciepła i dostatku pokarmu zwierzęta wydają na świat potomstwo, które teraz, dzień po dniu uczy się w surowej szkole życia. W pobliżu ptasich gniazd i miejsc narodzin czworonogów wszystko odbywa się w największej skrytości. Cel jest jeden – przetrwać, uniknąć kłów i pazurów drapieżników. W okresie letnim zwierzęta są aktywne w bardzo wczesnych godzinach porannych oraz późnym wieczorem.

Latem w lesie naszą uwagę zwrócą pięknie ubarwione motyle, licznie występujące o tej porze roku.

Wśród ptaków przed zbliżającym się okresem wędrówek widać wyraźne ożywienie. W sierpniu zaczynają odlatywać ciepłolubne gatunki. Większość ptaków odleci jednak we wrześniu.

Pojawiają się licznie grzyby, kwitnące wrzosy oraz pierwsze przymrozki niezawodnie zapowiadają nadejście jesieni.

**Paź królowej  
gąsienica**  
- fot. K. Dymek



**Niestrzep  
głogowiec**  
- fot. W.  
Ostapowicz

**Owoce lata - jarzab pospolity** - fot. K. Kosiba











**Rusałka  
żałobnik  
- fot.  
J. Ramucki**



**Konik polny  
- fot. W. Osta-  
powicz**



**Biegacz  
zielenozłoty  
- fot. K. Dymek**



**Młody zając - fot. K. Dymek**

**Jaskółki - fot.  
A. Ławniczak**







Lato na polu - fot. J. Ramucki

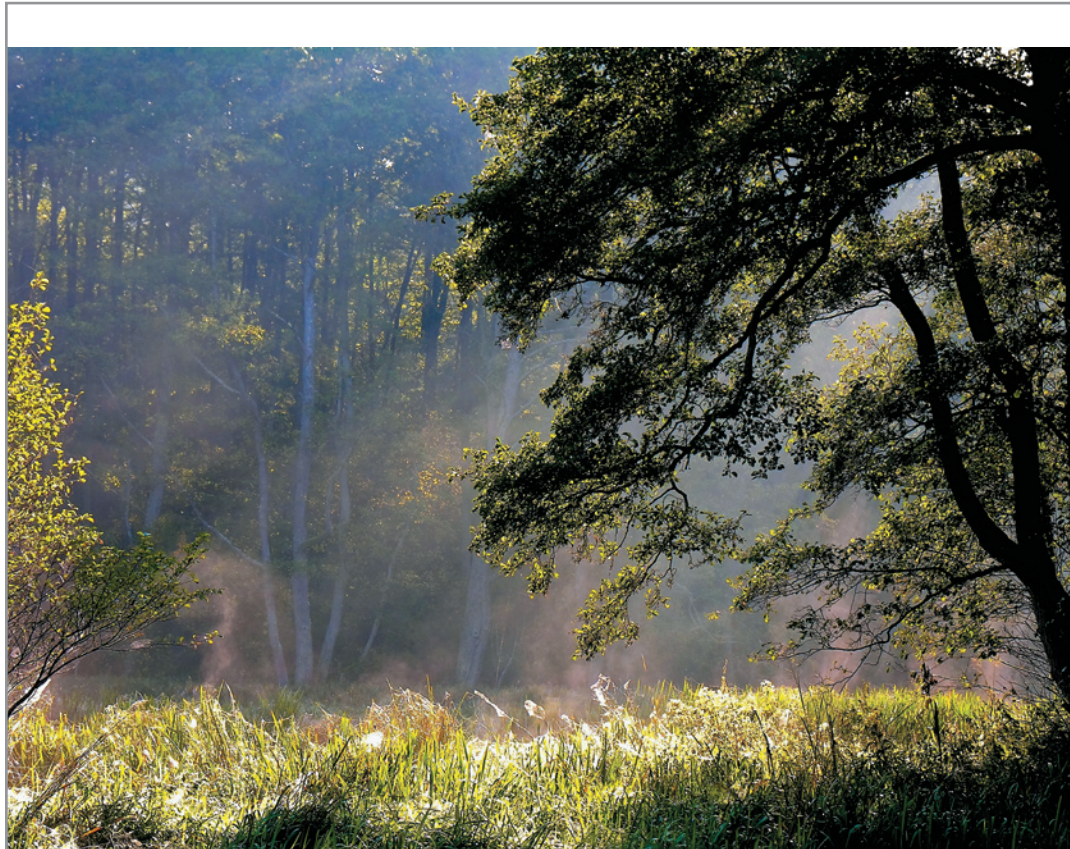
Zieleniak - fot.  
W. Ostapowicz



Narodziny wazki -  
fot. W. Ostapowicz







Letnie słońce na leśnej polanie - fot. J. Ramucki

Opaślik  
sosnowiec -  
fot. K. Dymek



Gąsienica -  
fot. W. Ostapowicz



Dostojka  
adype  
- fot.  
J. Ramucki







Jesień w leśnictwie Płociczno - fot. J. Ramucki



**Jesień.** Choć trudno odróżnić ostatnie dni lata od pierwszych dni jesieni, to cisza, która rozlega się dookoła świadczy o tym, że nastął kolejny etap rocznego niezmiennego cyklu w świecie przyrody. Dni są coraz krótsze. Mniej światła i niższa temperatura to sygnał dla wszystkich żywych organizmów w lesie, że już pora przygotować się do okresu, kiedy warunki będą jeszcze bardziej niekorzystne, a najważniejszym celem będzie przetrwanie najbliższych kilku miesięcy. O tej porze roku występuje najobfitsze owocowanie drzew, krzewów i ich dojrzewanie. Las zamienia się w obfitą stołówkę, z której korzystają czworonożni i skrzydlaci mieszkańcy.

Trudno wyobrazić sobie jesień bez grzybów. Uwagę zwracają poszukiwane grzyby jadalne, jak i te nie nadające się do spożycia, o dziwacznych kształtach i barwach. Jesień jest okresem godowym dla jeleni, danieli, łosi, a także dzików. Szczególnie widowiskowe są rykowiska jeleni szlachetnych.

W świecie ptaków rozpoczął się czas jesiennych wędrówek. Jedne odlatują, inne właśnie przylatują i zatrzymują się na krótki odpoczynek, związany z żerowaniem i uzupełnieniem sił przed kolejnym etapem lotu. Rytuał ptasich zlotów będzie trwał do pierwszych śniegów i mrozów. Odtąd w krajobrazie często można zaobserwować klucze przelatujących ptaków.

Jednym z najbardziej charakterystycznych i najpiękniejszych zjawisk jesiennych jest zmiana zabarwienia liści drzew i krzewów. Las zamienia się w mozaikę barw i odcieni. Liście poszczególnych gatunków drzew przybierają różne kolory. Większość z nich żółknie, inne są czerwone, jeszcze inne brązowieją. Niezwykle pięknie wyglądają w pogodne jesiennie dni złociste korony buków. Wyjątkiem jest olsza czarna, której opadające liście są barwy zielonej. W borach jedynie korony modrzewi zmieniają barwę i tracą igły. Po okresie pełni kolorów przychodzi czas na jesienną szarugę.

Pora ta kończy się opadnięciem liści i nastaniem dłuższych mrozów, kończących wegetację.

**Huba**  
- fot. K. Dymek



**We mgle** - fot. A. Ławniczak





**Szerszeń - fot. K. Dymek**



**Młode buki jesienią - fot. K. Dymek**



**Czernidłak  
kołpakowaty -  
fot. A. Gański**

**Monetka  
bukowa -  
fot.  
K. Dymek**





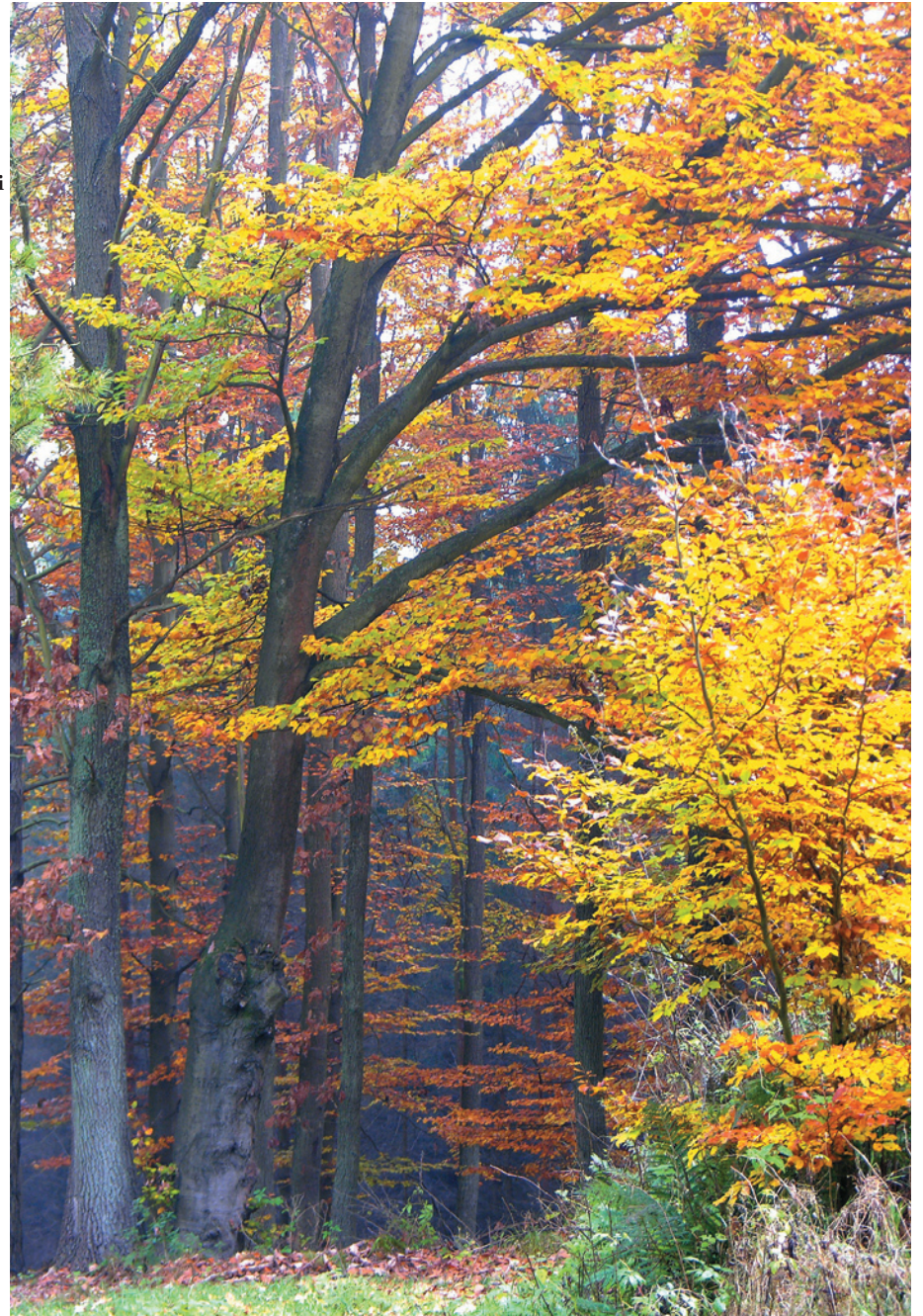


Sopłówka bukowa - fot. K. Dymek



Przed świtem - fot. A. Ławniczak

Paleta  
jesieni  
- fot.  
J. Ramucki







Zima nad Głomia - fot. J. Ramucki.



**Zima.** Zima charakteryzuje się coraz obfitszymi opadami śniegu, spadkiem średnich temperatur poniżej zera, a także najkrótszymi dniami w roku.

Piękno najchłodniejszej pory roku – zimy objawia się w postaci form lodowych czy też śnieżnych. Szron, szadź należą do najpiękniejszych zimowych zjawisk w przyrodzie. W lasach i na łąkach oglądamy pejzaże zimowe, drzewa i krzewy powleczone skrzącym się nalołem.

Ich uroda w pełni ukazuje się w blasku promieni słonecznych, w bezchmurne dni.

Śnieg, który w ziemi grubą warstwą pokrywa ziemię, chroni przed przemarzeniem wiele roślin. Niektóre zwierzęta zapadają o tej porze roku w zimowy sen. Zima, uważana powszechnie za okres martwy przyrodniczo, jest jednak ciekawa dla obserwacji leśnych mieszkańców. Leśne czworonogi, zwłaszcza sarny, jelenie, danielę, skupiają się w stada, w których wspólnymi siłami starają się przeżyć ciężkie, zimowe dni.

Mimo że wiele gatunków ptaków odleciało na obszary o cieplejszym klimacie, ich miejsce zastąpiły gatunki północne, dla których nasz klimat jest stosunkowo łagodny, umożliwiając przetrwanie tego trudnego okresu. Wolne od lodu wody są ostoją zimującego ptactwa.

Liczne tropy i ślady widoczne na śniegu zdradzają sekrety z życia czworonożnych i skrzydlatych mieszkańców lasów, pól i wód.

To niewielki skrawek życia towarzyszący nam w zimie. Zima to nie tylko szarość, białość i czerń, zima to fantastyczna kompozycja i kształtów i kolorów.



Zimowe mgły  
- fot. A. Ławniczak



Lis - fot. K. Dymek









Zima  
nad Płynnicą  
- fot.  
W. Ostapowicz

Szadz na  
młodej sosnie  
- fot. K. Dymek



Łąka zimą - fot. K. Kosiba



Sarna  
- fot.  
T. Konieczny







Gwda w okolicy Lędyczka - fot. J. Ramucki

24



Lepiejnik różowy - fot. K. Kosiba

Dąb czerwony - fot. J. Ramucki



Kwokacz - fot. W. Fąs



Przylaszczka pospolita - fot. J. Ramucki

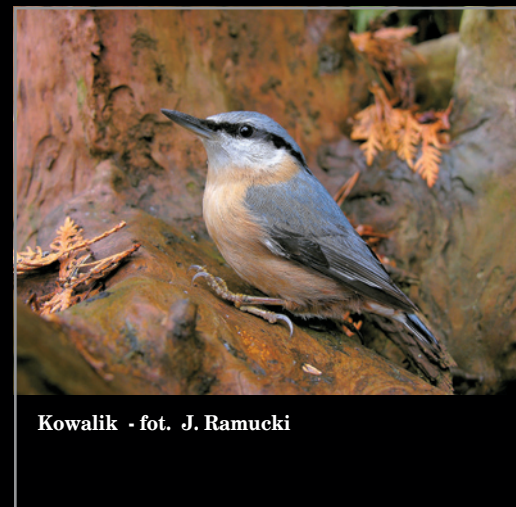




## Dolina Gwdy

**G**wda jest największą rzeką powiatu złotowskiego, płynącą z północy na południe i stanowiącą ujście dla większości pozostałych cieków. Całkowita długość Gwdy szacowana jest na 145 km, z tego w naszym powiecie około 56 km. Swoją bieg w powiecie złotowskim Gwda rozpoczyna w pobliżu miejscowości Łędycezek, gdzie przez kilka kilometrów stanowi granicę powiatu, a także województwa wielkopolskiego. Następnie płynie w pobliżu wsi Podgaje i miasta Jastrowie, przepływa przez Ptuszę, Płytnicę i omija Tarnówkę. Jej bieg kończy się w miejscowości Ujście, gdzie wpada do Noteci.

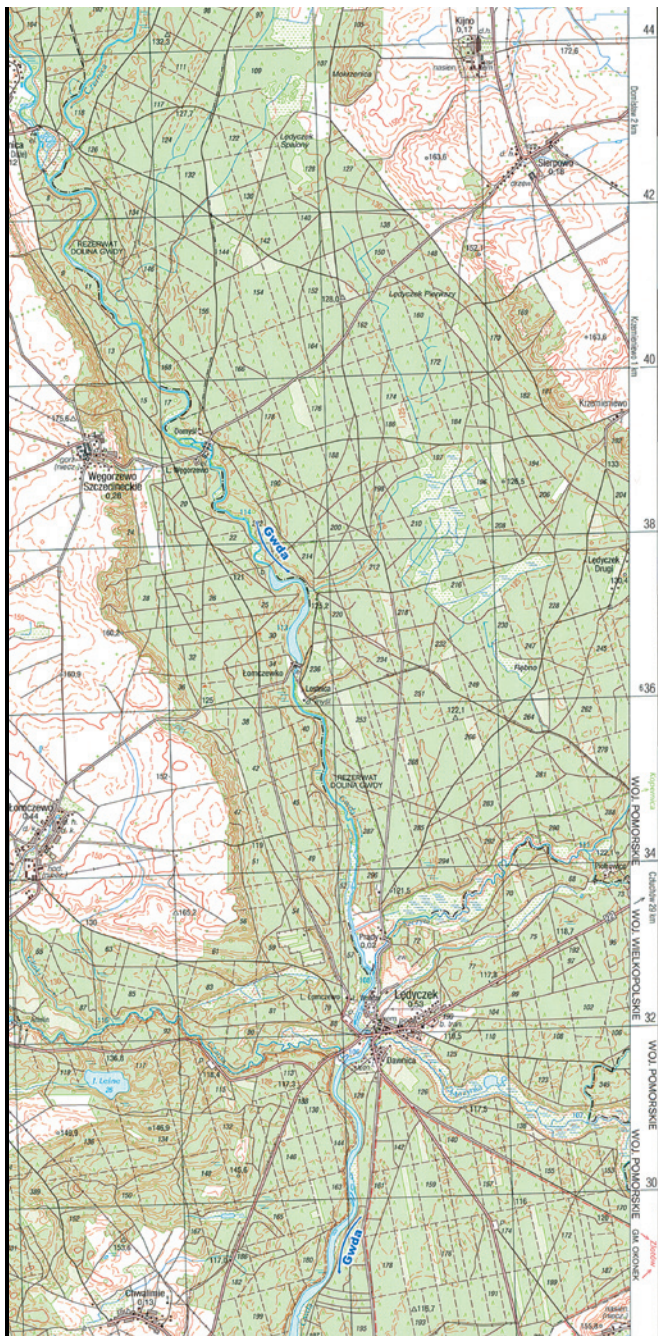
Dolina Gwdy jest obszarem niezwykle urozmaiconym krajobrazowo i bogatym przyrodniczo. Rzeka przepływa przez tereny leśne, polne i łąkowe, tworząc liczne zakola, a także zbiorniki wodne. Część z nich to zalewy powstałe w sposób sztuczny w celu utworzenia zbiorników retencyjnych dla elektrowni wodnych w Podgajach, Jastrowiu i Ptuszy. Tereny wokół Gwdy objęte są kilkoma formami ochrony przyrody. Duża część doliny wchodzi w skład obszaru krajobrazu chronionego Pojezierze Wałeckie i Dolina Gwdy, ustanowionego ze względu na niewielki stopień zniszczenia środowiska przyrodniczego oraz walory krajobrazowe. W ramach europejskiej sieci obszarów chronionych NATURA 2000 wyznaczono tu także obszar z dyrektywy siedliskowej Puszcza nad Gwdą. W pobliżu znajduje się rezerwat torfowiskowy Kozie Brody, o powierzchni 0,72 ha. Jeszcze na początku lat dziewięćdziesiątych odnotowywano tu występowanie kilku gatunków szczególnie zagrożonych, w tym brzozy niskiej i skalnicy torfowiskowej. W pobliżu miejscowości



Kowalik - fot. J. Ramucki

ści Górzna znajduje się rezerwat Uroczyisko Jary o powierzchni 68,47 ha, obejmujący teren leśny, 3 jeziora, źródła i strumyki. Utworzony został w celu ochrony zbiorowiska rzadkich roślin leśnych, zaroślowych, łąkowych, torfowiskowych, bagiennych i źródłiskowych, położonych w rynnach polodowcowych i na dnie jarów. Najcenniejsze z nich to zespół lilii wodnych, krasnorosty, zespoły turzycowe.

Wśród fauny Doliny Gwdy nie sposób nie dostrzec bobrów i licznych śladów ich działalności. Nad Gwdą często można wypatrzeć orły bieliki, kanię ruda, błotniaki, żurawie, czaple. Zbiorowiskiem roślinnym charakterystycznym dla brzegów rzeki są olsy i łągi. Na skarpach poniżej miejscowości Ptusza odnaleźć można pomniki przyrody - 7 potężnych buków. Przy jednym z dopływów Gwdy - Młynówce znajdują się pozostałości po zespole parkowym. Wyznaczono tam 5 pomników przyrody, aleje grabową, dębową, grupę wiązków polnych oraz grupę dębów i buków.







Myszołów - fot. W. Ostapowicz





Gwda zalew w Ptuszy - fot. J. Ramucki



Fabryka tektury w Tarnowskim  
Młynie - fot. J. Ramucki



Most na Gwdzie - fot. K. Dymek





Łęg źródłiskowy nad Gwdą  
- fot. K. Dymek





**Kruk**  
- fot. W. Fał



**Kszyk** - fot. W. Fał



**Buk** - pomnik  
przyrody w po-  
bliżu miejsco-  
wości Ptusza -  
fot. K. Dymek

**Brzuchowa Góra** -  
najwyższe wznie-  
sienie powiatu  
złotowskiego  
- fot. K. Kosiba







**Kruszczyca złotawka - fot. K. Dymek**

**Brodzicz śniady - fot. W. Fąs**



## Rzeka Dobrzyńka (Debrzyńka, Dobrynka)



**Dolina Dobrzyńki - fot. M. Argasiński**





**R**zeka Dobrzynka to prawy dopływ Gwdy. Rzeka położona jest na granicy województw pomorskiego i wielkopolskiego, ma długość ok. 35 km, źródła jej znajdują się niedaleko miejscowości Mosiny (woj. pomorskie), a ujście w miejscowości Lędyczek.

Krawędzie porośnięte są przeważnie starodrzewiem bukowym, zbocza o wystawie południowej miejscami roślinnością ciepłolubną (fragment chroniony jako rezerwat - poza terenem powiatu złotowskiego). Wzdłuż krawędzi doliny zachowały się także dobrze zachowane

wiszące torfowiska źródłiskowe. W dolinie występują torfowiska soligeniczne przepływowo, w przeszłości użytkowane jako łąki, obecnie tylko sporadycznie koszone, zarastające szuwarami oraz ziołoroślami.

Do osobliwości zaliczyć można również liczne populacje storczyka krwistego i szerokolistnego. Większa część torfowisk charakteryzuje się doskonałymi warunkami wodnymi. W bocznych, porośniętych lasem wąwozach spotyka się liczne strumienie, wysięki i źródła.

Trasa rowerowa „Przez lasy powiatu złotowskiego”

– najciekawszym szlakiem rowerowym jest oddana do użytku w 2000 roku leśna trasa rowerowa na terenie pięciu nadleśnictw pilskiej RDLP: Lipki, Okonka, Jastrowia, Płytnicy i Złotowa. Według opinii wielu doświadczonych cyklistów jest to najlepiej zaprojektowana i wykonana leśna ścieżka rowerowa w województwie wielkopolskim. Jej długość wynosi 180 km. Na terenie Nadleśnictwa Lipka tworzy ona dwie, połączone ze sobą pętle. Atrakcyjność trasy podnoszą odcinki o podwyższonej trudności, urządzone z myślą o rowerzystach





Sarna - fot. W. Faş



disponujących odpowiednimi umiejętnościami oraz wyczynowym sprzętem. Są to m. in trasy poprowadzone przez pagórkowaty, uciążliwy do pokonania teren doliny rzeki Debrzynki – można na nich sprawdzić swoje umiejętności w jeździe off road. Oznakowanie szlaku - na białym tle sylwetka roweru z umieszczonym poniżej czerwonym, poprzecznym paskiem. Miejsca postojowe z drewnianymi siedziskami i stołami, mostki przepławowe przez cieki wodne oraz miejsca biwakowania wykonane przez staraniem i kosztem pięciu nadleśnictw.

**UROCZYSKO JARY** – 1998 r., pow. 68,47 ha, krajobrazowy, Nadleśnictwo Lipka. Fragment krajobrazu Pojezierza Krajeńskiego, trzy jeziora, źródłiska, strumyki w rynnach polodowcowych i na dnie jarów, zespół lilii wodnych, w jeziorach krasnorosty.

Obszar chronionego krajobrazu: **POJEZIERZE WAŁECKIE I DOLINA GWDY**.

Obszar leży w północnej części województwa. Wyraźne zróżnicowanie typów rzeźby terenu związane z przeplataniem się wałów moreny czołowej w okolicach Dolaszewa, Jastrowia, Okonka i Kiełpina, z wysoczyznami dennomorenowymi i polami sandrów wraz z gęstą siecią rzek i jezior.



**Lędyczek - fot. J. Ramucki**

**Padalec - fot. J. Ramucki**



**Szwajcaria Kiełpińska - fot. P. Wandas**



**Czajka - fot. W. Fąs**

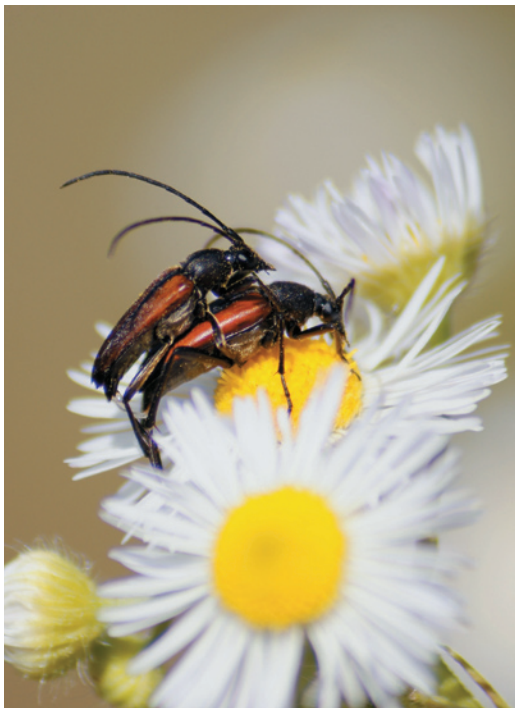






Trzepla zielona - fot. W. Ostapowicz





Zmorsznik czerwony - fot. J. Ramucki

Biegus malutki  
- fot. W. Fał



Wróbel - fot.  
W. Ostapowicz

Dolina  
Dobrzyńki  
- fot. R. Antosz







Wielonka początek rzeki Czarnej - fot. M. Argasiński



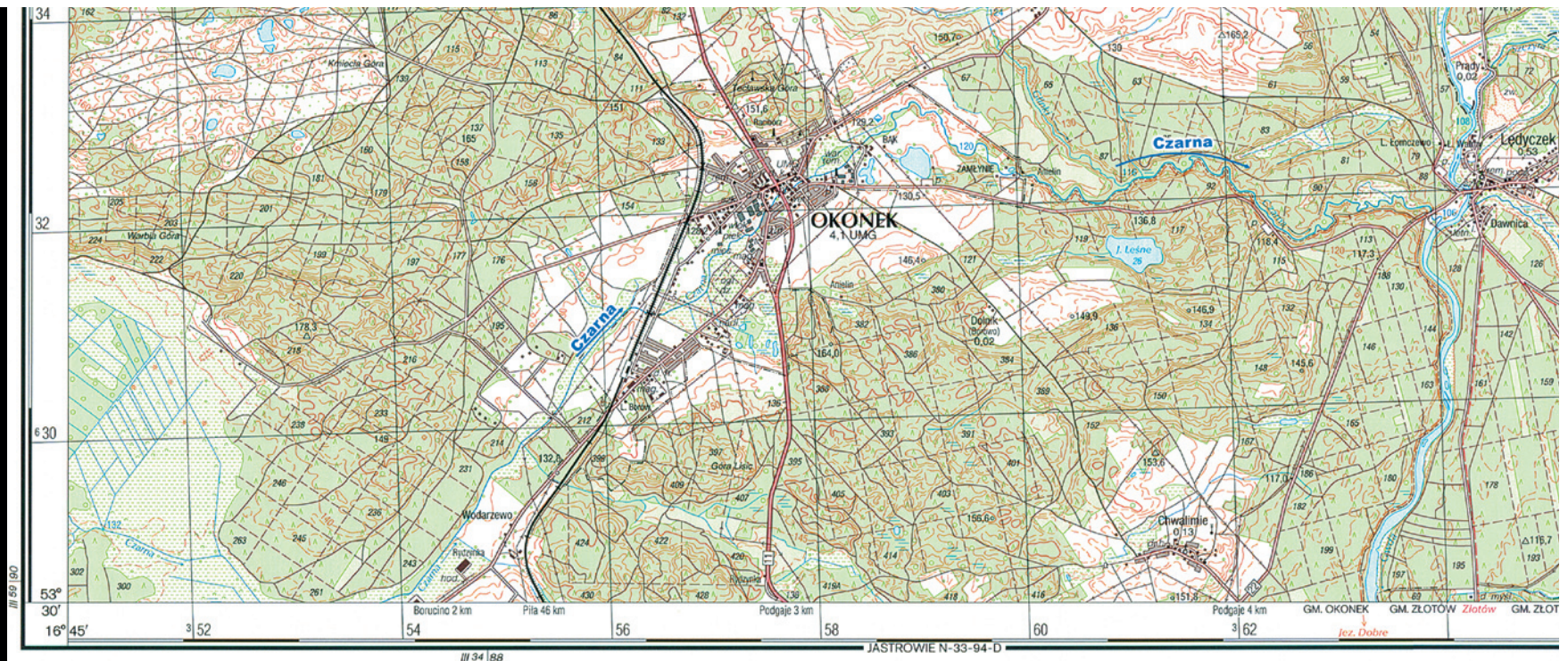
Mrowisko  
- fot.  
A. Ławniczak

## Dolina Czarnej

Dzięciół czarny  
- fot. W. Faş







Rzeka Czarna wypływa z bagien na zachód od miejscowości Brokęcino.

Długość - około 31 km. Płyynie na zachód, później południe, a następnie południowy wschód. Wpływa do Gwdy w Łędczku. Dolina początkowo szeroka i płytka, miejscami z rozległymi starymi łągami olchowymi i torfowiskami (między innymi torfowisko soligeniczne o powierzchni około 700 ha – przekształcone na łąki i pastwiska, obecnie nie użytkowane rolniczo, objęte programem małej retencji), w końcowym biegu wąska, o wysokich i stromych zboczach porośniętych grądami i buczynami.

Ciekawsze gatunki zwierząt: wilk, bielik, orlik krzykliwy, kobuz, bocian czarny, żmija zygzakowata, ropucha paskówka, traszka grzebieniasta, kumak nizinny, pływak szerokobrzegi, borodziej próchnik, zgrzypik twardokrywka.

Ciekawsze gatunki roślin: podejźrzon księżycowy, storczyk krwisty, storczyk szerokolistny, podkolan biały, dziewięciśil bezłodygowy, włosienicznik pędzelkowaty, wawrzynek wilczeliko.

Formy ochrony przyrody:  
 - obszar NATURA 2000 „Poligon w Okonku”  
 - rezerwat przyrody „Wrzosowiska w Okonku”, utwo-

rzony 17.06.2008 r., pow. 204 ha  
 - strefa ochronna wokół gniazda orlika krzykliwego w leśnictwie Ciosaniec  
 - pomniki przyrody: 1 głaz narzutowy, 11 pojedynczych drzew i grupa 27 drzew  
 Atrakcje i szlaki turystyczne:  
 - szlak pieszo-rowerowy „Nad Czarną” – część powiatowej trasy rowerowej „Rowerem przez lasy powiatu złotowskiego”  
 - ścieżka rowerowo-piesza „Nad Jeziorem Leśnym”  
 - Leśna Klasa przy Nadleśnictwie w Okonku wraz ze ścieżką edukacyjną









**Rzeka Czarna  
w Dolinie  
Pięciu Rzek  
- fot. K. Kosiba**



**Jeziorko na  
wrzosowisku  
- fot.  
M. Argasiński**



**Dziewięcił  
bezlodygowy  
- fot.  
M. Argasiński**



**Włosienicznik wodny - fot. M. Argasiński**





Rzeka Czarna w okolicach Łędeczka - fot. A. Ławniczak



Pliszka siwa  
- fot. W. Fał



Siódmaczek leśny - fot. K. Kosiba



Czapla siwa  
- fot. R. Antosz







42

**Dolina  
Płytnicy  
- fot.  
K. Dymek**

## Dolina Płytnicy



**Dąb Hubert - pomnik przyrody  
(martwy) - fot. K. Kosiba**

**Gągoły w okolicach Samborska - fot. K. Dymek**



**Chrobotek - fot. K. Dymek**







Płytynica swój krótki, 59-kilometrowy bieg rozpoczyna na terenie województwa zachodniopomorskiego. Na terenie powiatu złotowskiego pojawia się w okolicach miejscowości Sypniewo. Stąd płynie przez wsie Sypniewko, Budy, Prądy, aż do miejscowości Płytynica, poniżej której wpada do Gwdy. Jest to rzeka bardzo kręta, szybka, o niezliczonej ilości zakoli. Wraz ze swoim najdłuższym dopływem, Samborską, jest ulubioną rzeką bobrów. W dolinie Płytynicy znajduje się niemal 180 ha użytków ekologicznych, obejmujących głównie obszary podmokłych łąk zasiedlanych przez ptactwo wodne i błotne. Stosunkowo liczne są tu żurawie, gągoły, a także derkacze. Spotkać można tu także kumaka nizinnego, zalotkę większą oraz rzadkie ślimaki poczwarówkę zwężoną i jajowatą. W okolicach Sypniewa znajduje się jeden z najcenniejszych przyrodniczo fragmentów użytków ekologicznych, stanowiący kompleks torfowiskowo-wodny. Dominują tu mszary wzbogacane roślinami naczyniowymi, rosiczką okrągłolistną, siedmiopalcznikiem błotnym i bagnem zwyczajnym. Stwierdzono tu także występowanie rzadkiego storczyka lipięnnika Loesela.

W dolinie Płytynicy w ramach działań związanych z aktywną ochroną przyrody i środowiska Nadleśnictwo Jastrowie rozpoczęło w 2004 roku prace z zakresu małej retencji. Pierwszym etapem prac była waloryzacja przyrodnicza bagien i obszarów podmokłych. Głównymi celami projektu realizowanego w Jastrowiu jest powstrzymanie procesów degradacji najcenniejszych terenów podmokłych, ograniczenie nadmiernego spływu wód opadowych, podwyższenie poziomu wód gruntowych i przywrócenie naturalnych stosunków wodnych oraz stworzenie właściwych warunków życia dla zagrożonych roślin i zwierząt. Zadania te są wykonywane w wyniku prac polegających na budowie kilkudziesięciu zastawek, różnego typu stopni i ostróg kamiennych, przepustów oraz niecek wykopanych w celu wznowienia procesów torfowiskotwórczych. W roku 2007 zakończono pierwszy, najważniejszy etap montażu urządzeń retencjonujących wodę. Realizacja projektu została w dużej części sfinansowana przez EkoFundusz.





**Rosiczka  
okrągłolistna  
- fot.  
W. Ostapowicz**

**Pomnik  
przyrody lipa  
Marysieńka  
w Samborsku  
- fot. K. Dymek**



**Oczka torfowiskotwórcze w dolinie Samborki  
- fot. K. Dymek**



**Rozlewisko w dolinie Płytnicy - fot. K. Dymek**



**Bóbr - fot. K. Dymek**











**Dzięcioły czarne - fot. M. Dymek**



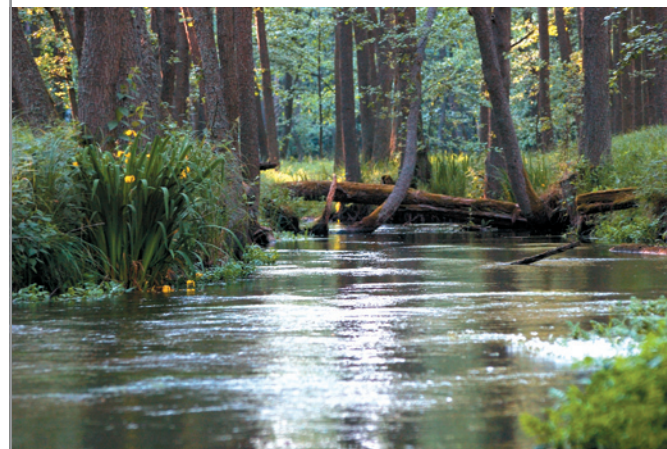
**Samborka - fot. M. Dymek**



**Żółciak siarkowy - fot. K. Dymek**



**Użytek ekologiczny na terenie Nadleśnictwa Jastrowie - fot. R. Antosz**



**Pytnica -fot. K. Dymek**





Ujście Płytnicy do Gwdy - fot. P. Ziesche



Samborka  
- fot. M. Dymek

Pomnik przyrody dąb Hubert - fot. K. Dymek





# Dolina Rurzycy

48



**Jeziora na  
Rurzycy  
- fot.  
J. Ramucki**





**R**urzyca to licząca 25 km rzeka, w całości znajdująca się na terenie powiatu złotowskiego. Jej źródła umiejscowione są pomiędzy miejscowościami Sypniewo i Szwecja. Od lat Rurzyca absorbuje uwagę przyrodników, jako miejsce szczególnie obdarzone przez naturę bogactwem florystycznym. Już w latach trzydziestych ubiegłego stulecia u źródła powstał rezerwat, nazywany „Teufelsprung”. Jego dzisiejsza nazwa brzmi „Diabli Skok”, powierzchnia wynosi 20,98 ha. Rezerwat znajduje się w rynn timerodowcowej, nad brzegiem jeziora Krąpsko Małe. Celem ochronnym rezerwatu jest zachowanie fragmentu starodrzewu bukowo-sosnowego z drzewami pomnikowymi, porastającego zbocza stromego jaru z licznymi źródłiskami, wokół których wytworzyły się charakterystyczne zespoły roślinne. Flora rezerwatu liczy 285 gatunków, w tym aż 64 gatunki mszaków, 11 paprotników i 210 nasiennych. Ciekawostką jest występowanie tu roślinności górskiej i świerząbka kosmatego. Teren rezerwatu stanowi początek malowniczej rynn timerodowcowej dawnych wód lodowcowych, która w listopadzie 2008 roku została objęta ochroną rezerwatową jako „Wielkopolska Dolina Rurzyca” i połączyła się z rezerwatem o nazwie „Dolina Rurzyca” położonym w województwie zachodniopomorskim. Łączna powierzchnia rezerwatów przekracza 1400 hektarów. W dolinie Rurzyca oprócz terenów leśnych, łąk i bagien położonych jest 7 przepięknych jezior zasilanych źródłiskami. Roślinność doliny szacowana jest na niemal 500 ga-

tunków roślinnych i paprotników. Jednym z najciekawszych faktów botanicznych jest występowanie bardzo dużego stanowiska storczyka lipieniikka Loesela. Wśród fauny nie sposób pominąć występowania rzadkich gatunków poczwarówki zwężonej, zalotki większej, czerwończyka nieparka. Często gościem nad rzeką są orły bieliki, żurawie, czaple, gągoły. W dolnym biegu rzeki znajduje się rezerwat Smolary. Jest to kolejny skarb doliny Rurzyca. Występują tu fitocenozy bardzo rzadkie w skali całego kraju, zagrożone wyginięciem, bądź godne ochrony ze względu na występowanie w nich licznych osobliwości florystycznych. Jest tu przykład rozwijającego się dynamicznie w basenie pojeziornym torfowiska, które jest opanowane głównie przez mszaki, torfowce i wątrobowce. Teren położony bezpośrednio przy rzece porastają lasy liściaste, natomiast powyżej doliny na ubogich glebach sandrowych głównym gatunkiem leśnym jest sosna. Znajduje się tu 6 pomników przyrody – 4 sosny i 2 buki. Rurzyca mimo iż jest terenem niezwykle cennym przyrodniczo nie została zamknięta dla turystyki. Znajdują się tu atrakcyjnie poprowadzone pieszszlaki turystyczne i ścieżki rowerowe, a także przepiękny szlak kajakowy im. Jana Pawła II. W 1978 roku ówczesny kardynał Karol Wojtyła właśnie z pobytu nad Rurzycą wezwany został na konklawe do Watykanu, gdzie wybrano go papieżem. Dla upamiętnienia tych wydarzeń nad jeziorem Krąpsko Średnie umieszczono obelisk z napisem „Ksiądz Kardynał Karol Wojtyła – Papież Jan Paweł II wypoczywał tu w lipcu 1978 roku”.



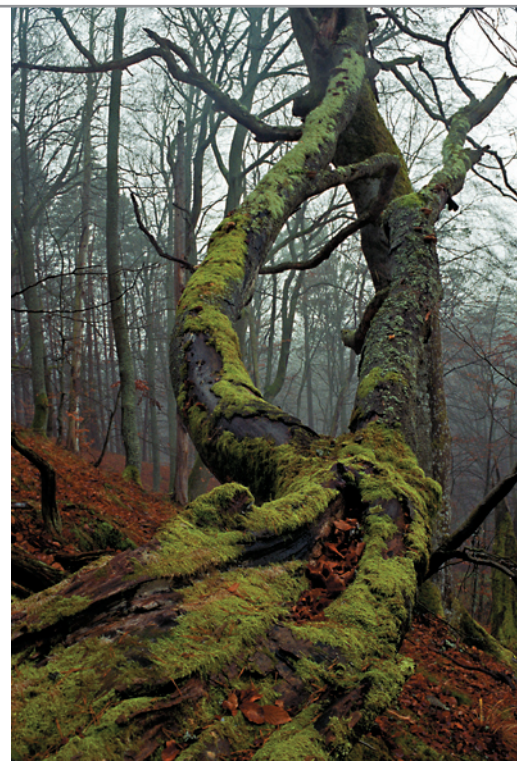


**Pięknoróg  
le - fot.  
R. Puciata**

**Bagno  
zwyczajne  
- fot.  
R. Puciata**



**Diabli Skok  
- fot.  
R. Puciata**







Pleszka - fot. W. Fał



Brodaczka  
- fot.  
R. Puciata

Przyroda  
przybiera  
różnorodne  
kształty  
- fot.  
R. Puciata







Rurzyca z lotu ptaka - fot. J. Ramucki



Rezerwat Diabli Skok - fot. K. Dymek





Skarpy w rezerwacie Diabli Skok - fot. J. Ramucki



Wawrzynek wilczelyko  
- fot. K. Dymek

Grażel żółty - fot. J. Ramucki



Barwy jesieni w rezerwacie Diabli  
Skok - fot. R. Puciata





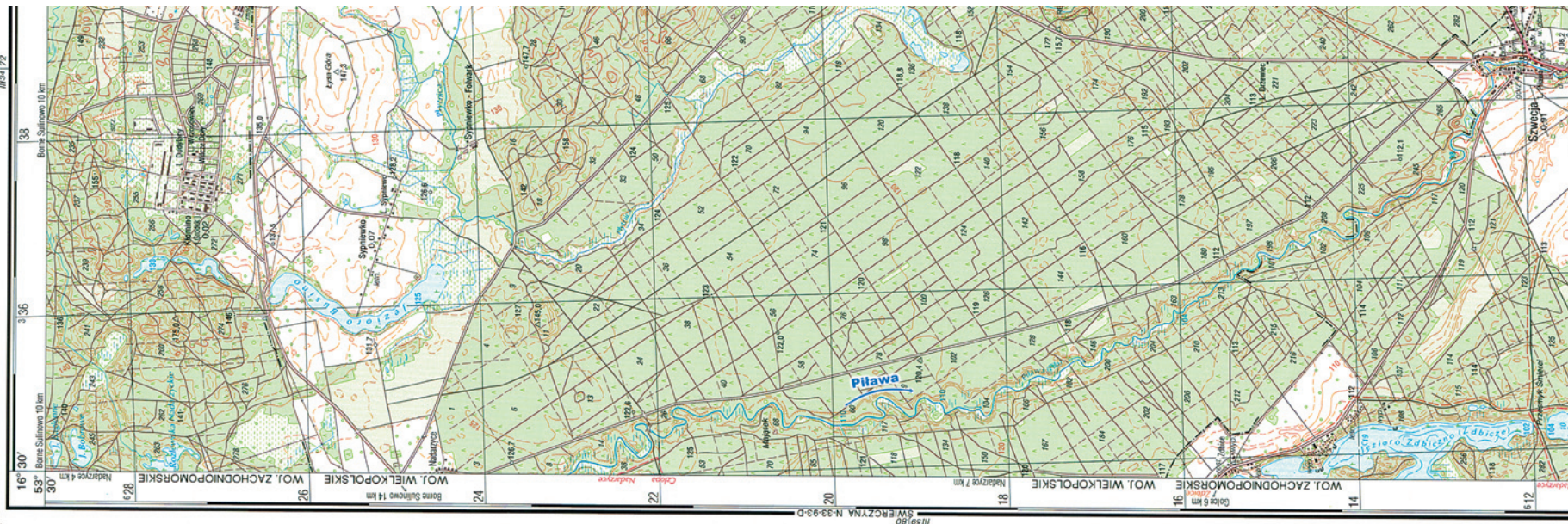
# Dolina Piławy

54

Piława w okolicach Nadarzyc - fot. K. Dymek







**Brzoza  
brodawkowata  
- fot.  
J. Ramucki**



**P**iława jest najbardziej na zachód wysuniętą rzeką powiatu złotowskiego. Przez turystów, szczególnie kajakarzy, uznawana za cud natury. Rzeczywiście jest to rzeczka niezwykle urokliwa, zmienna, kręta, meandrująca wśród łąg i olsów, tworząca liczne zakola. Jej długość szacowana jest na 82 km, z tego w powiecie złotowskim około 12 km. Bieg Piławy w naszym powiecie rozpoczyna się w pobliżu miejscowości Nadarzyn, a kończy przed miejscowością Szewcowa. Bogactwo florystyczne Piławy zdecydowało o utworzeniu nad nią kilku rezerwatów. Teren wokół niej jest częścią obszaru krajobrazu chronionego Pojezierze Wałeckie i Dolina Gwdy, a także obszaru NATURA 2000 – Puszcza nad Gwdą. Wśród kilkuset gatunków roślin, które można tu spotkać, najcenniejsze to wawrzynek wilczełyko, rosiczki i widłaki. Powyżej doliny rzeki znajdują się tereny leśne zdominowane przez sosnę. Wśród litych sośnin znaleźć można także fragmenty buczyn i dąbrów. Jest to znakomite miejsce dla bytowania i rozwoju zwierząt leśnych: jeleni, saren, danieli i dzików.

**Borsuk - fot. W. Ostapowicz**











Zimorodek - fot. W. Ostapowicz

Storczyk szerokolistny - fot. K. Kosiba



Dąb - fot. J. Ramucki



Pliszka siwa - fot. W. Ostapowicz

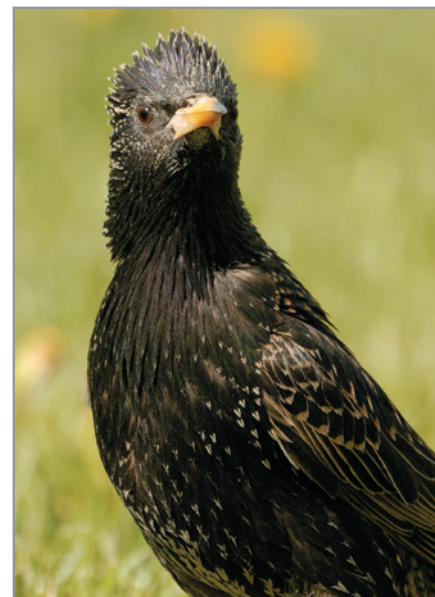




**Jeleń łania  
z cielakiem  
- fot.  
W. Ostapowicz**



**Czyżyk - fot. W. Ostapowicz**



**Szpak  
- fot.  
W. Ostapowicz**





**Grubodziób - fot. W. Ostapowicz**

**Dzięciół duży - fot. W. Ostapowicz**



**Jezioro Busino - fot. K. Dymek**



**Fiołek leśny  
- fot. K. Dymek**







**D**olina Głomii jest jedną z bardziej malowniczych dolin rzecznych powiatu złotowskiego. Rzeka o długości ok. 52 km, wielkości dorzecza 570 km<sup>2</sup>, położona jest w przeważającej części na terenie Pojezierza Krajeńskiego (ok. 2/3 powierzchni) oraz w mezoregionie Doliny Gwdy (ok. 1/3 powierzchni).

Źródłiska rzeki mają początek w okolicach wsi Głomsk. Stąd rzeka prowadzi swój nurt przez krajobraz rolniczy

pól, łąk i pastwisk, stopniowo przechodząc w typowo leśny krajobraz Borów Krajeńskich. Wody rzeki, które w okolicach wsi Dobrzyca uchodzą do Gwdy, zasilane są licznymi wysiękami wód podziemnych i źródłiskami oraz dwoma dopływami Kocuni i Strużnicy.

Głomia wraz z biegiem stopniowo zmienia swój obraz, przechodząc z wąskiej strugi w kilkumetrowej szerokości rzekę, a w okresach zimowych i wiosennych roztopów jej

szerokość sięga nawet kilkudziesięciu metrów.

Meandrując Głomia wzbogaca krajobraz następujących miejscowości, przez które przepływa: Głomska, Stawnicy, Złotowa, Krajenki, Żeleźnicy, Dolnika, Skórki i Dobrzyca.

Malowniczą dolinę cechuje bogactwo walorów: przyrodniczych, historycznych oraz turystycznych, które znajdują odzwierciedlenie w licznych formach ochrony przyrody, opracowaniach historycznych oraz rozwijającej się turystyce.

Zachowywanie wartości przyrodniczych oraz historycznych w nie pogorszonym stanie jest dla nas wyzwaniem i obowiązkiem względem następnych pokoleń.

Największymi powierzchniowo formami ochrony przyrody w dolinie Głomii są obszar Natury 2000 Puszcza nad Gwdą oraz Obszar Chronionego Krajobrazu Pojezierza Wałeckiego i Doliny Gwdy. Obszary te zabezpieczają skutecznie siedliska przyrodnicze i wyróżniają się krajobrazem, tworząc naturalne korytarze ekologiczne migracji zwierząt.

W dorzeczu Głomii zainwentaryzowano cenne przyrodniczo siedliska leśne: kwaśnych buczyn, grądów, kwaśnych dąbrów, łęgów olszowych i jesionowych ze szczególnie cennymi źródłiskami olszowymi oraz borów chrobotkowych, a także siedliska nieleśne: naturalne jeziora eutroficzne i starorzecza, jeziora dystroficzne, oczka śródpolne, murawy kserotermiczne i łąki ekstensywne użytkowane.

W górnej części dorzecza Głomii, na terenie Leśnictwa Łączyn Nadleśnictwo Złotów utworzono w 1990 r. rezerwat przyrody Czarczi Staw. Celem ochrony są rzadkie gatunki turzyc strunowej i torfowej na torfowisku mszarnym porastającym jezioro.

Szczególnie cenne siedliska łąk i pastwisk przyrzecznych objęto ochroną czynną w formie użytku ekologicznego, przywracając późne koszenie lub wypas. Są to cenne siedliska łąk storczykowych, na których odnotowuje się między innymi występowanie chronionego gatunku motyla czerwończyka nieparka.

**Jezioro Wapieńskie - fot. J. Ramucki**









Kręta i meandrująca dolina Głomii to doskonałe warunki dla bytowania zwierząt chronionych: bobra europejskiego i wydry. Odnotowano tu nawet pojedynczą obserwację żubra oraz tropów wilczych. Strome brzegi służą do budowy nor bobrzyczych oraz norek ptasich, np. zimorodka, dość licznie zamieszkującego Głomię. Przybrzeżny szuwar jest siedliskiem życia ważek chronionych trzepli zielonej i zalotki większej. Na łąkach co roku obserwuje się liczne gatunki ptaków z tokującymi na wiosnę słonkami i żurawiami.

Lasy wzdłuż rzek, jezior i bagien uznane zostały w większości przez Lasy Państwowe za ostoje ksylobiontów. Są to miejsca, w których odstąpiono od planowego użytkowania w celu zachowania dogodnych siedlisk dla bytowania i rozwoju organizmów, których życie warunkowane jest pozostawianiem w lesie dużych ilości martwego drewna, wykrotów, drzew grubych, dziuplastych i starych.

Obszar doliny Głomii obfituje również w liczne stanowiska archeologiczne, począwszy od epoki ka-

mienia do okresu średniowiecza włącznie. Na tym terenie stwierdzono również stanowiska kurhanów. Niedaleko ujścia Głomii do Gwdy w okolicach wsi Dobrzyca znaleziono skarb kultury lużyckiej z okresu końca epoki brązu, najprawdopodobniej VIII wieku przed naszą erą. Zawierał on ponad 100 przedmiotów różnej wielkości, głównie ozdób, które obecnie obejrzeć można w Muzeum Okręgowym w Pile. Było to drugie takie znalezisko na tym terenie. Pierwsze odnotowano w latach dwudziestych.

Walory przyrodnicze i historyczne stwarzają dogodne warunki dla rozwoju lokalnej turystyki. Powiększająca się sieć szlaków turystycznych: pieszych, rowerowych, konnych i wodnych pozwala dokładniej obejrzeć w sposób zorganizowany najciekawsze miejsca.

W lasach powiatu złotowskiego na terenie Nadleśnictwa Zdrojowa Góra w pobliżu czarnego szlaku rowerowego Piła – Dobrzyca rosną dwa pomniki przyrody: lipa drobnolistna oraz najgrubszy w Polsce na terenie Lasów Państwowych wiąz. Przy tym samym szlaku

w kierunku Dobrzyca przy starej alei lipowej znajduje się cmentarz leśników.

Urokliwe i najciekawsze zakątki Głomii podziwiać można wzdłuż zielonego pieszego szlaku turystycznego, którego trasa przebiega doliną rzeczna ze Skórki do Dobrzyca. Szlak prowadzi między innymi do punktu edukacji leśnej na terenie szkoły leśnej Dobrzyca.

W lasach obfitujących w grzyby i jagody można podpatrywać także przyrodę jadąc rowerem po dobrze oznakowanych trasach rowerowych, lub poruszając się konno po wyznaczonej sieci tras szlaków konnych.

Nieco inną perspektywę przedstawiają szlaki wodne. Przyroda z wody wydaje się być bardziej dziką i niedostępną. W swym górnym biegu Głomia jest leniwie i wolno płynącą rzeką. Dolny jej odcinek od Skórki do ujścia potocznie nazywany jest rzeką górską z bystrym nurtem i dużą ilością zwalów. Dolina Głomii stanowi jedną z większych atrakcji przyrodniczych powiatu złotowskiego.



Żabie gody - fot. J. Ramucki

Młodzi przyrodniczy,  
siedliska bobrze -  
fot. J. Szczepkowski











Dudek - fot. W. Faş

Jaszczurka zwinka - fot. J. Ramucki



Cmentarz leśników w Nadleśnictwie Zdrojowa Góra - fot. J. Ramucki









**Łabędzie - fot.  
J. Ramucki**



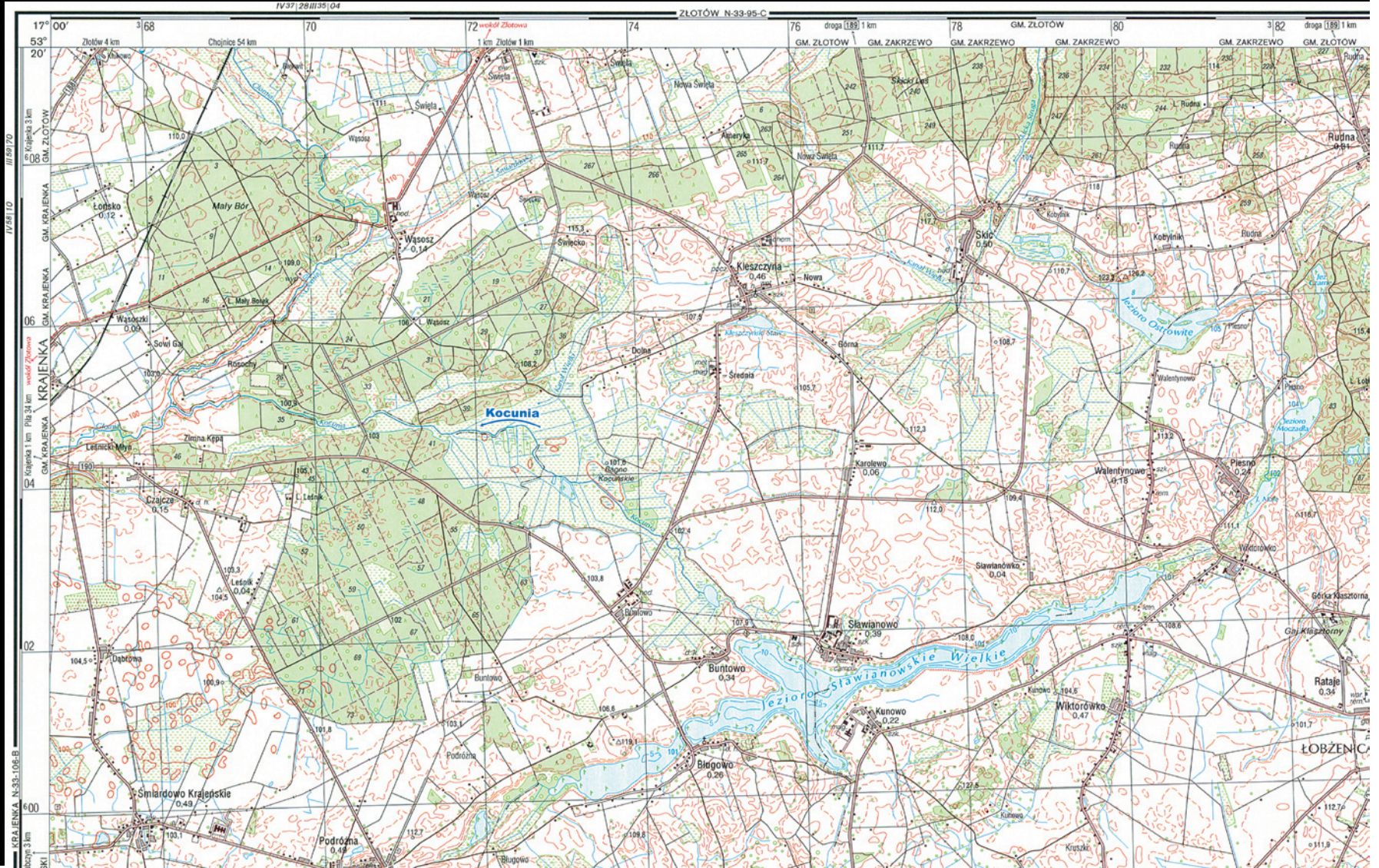
**Pelzacz leśny - fot. J. Ramucki**

**Pierwiosnek lekarski  
- fot. K. Kosiba**



**Gniazdo remiza nad Głomią - fot. K. Kosiba**







Czapla siwa - fot. W. Fąs



## Dolina Kocuni

Rzeka Kocunia jest lewobrzeżnym dopływem Głomii. Jej długość według różnych źródeł wynosi 37 lub 42 km, średni spadek 0,45‰, średni przepływ 0,58 m<sup>3</sup>/s. Przepływa między innymi przez jeziora: Borówno, Ostrowite oraz Sławianowskie. W swoim górnym biegu nazywana jest Skicką Strugą i płynie przez Bory Kujańskie, na pozostałych odcinkach płynie wśród pól. Przy ujściu do rzeki Głomii koło Krajenki odpowiada III klasie czystości.

Dolina rzeki Kocuni na skutek intensyfikacji rolnictwa związanej z osuszaniem łąk i ich zmianą na pola uprawne znacznie straciła na swoich walorach przyrodniczych. Mimo tych przekształceń w dolinie występują m.in. wydry i bobry. Działalność tych drugich, polegająca na budowie tam sprawia, że rzeka miejscami uzyskuje swój pierwotny charakter, a tworzące się niewielkie rozlewiska i podtopienia umożliwiają występowanie innym gatunkom zwierząt.

W dolinie rzeki Kocuni można spotkać m.in. kszczyka, regularnie zalatują tutaj i polują bieliki, gniazduje orlik krzykliwy. Dolina to także coroczne, jesienne zlotowiska żurawi, liczące po kilkadziesiąt ptaków. Część doliny Kocuni należy do obszaru chronionego krajobrazu „Dolina Łobzonki i Bory Kujańskie”. Obszar ten obejmuje tereny chronione ze względu na wyróżniający się krajobraz o zróżnicowanych ekosystemach, wartościowe ze względu na możliwość zaspokajania potrzeb związanych z turystyką i wypoczynkiem, a także pełnią funkcję korytarzy ekologicznych.





Czarny łabędź - fot. W. Fąs





**Dąbrówka rozłogowa - fot. K. Kosiba**

**Mała retencja nad Kocunią w okolicach  
Wąsosz - fot. J. Ramucki**



**Leśny strumyk  
dopływający do je-  
ziora. Wierchołek  
- fot. A. Ławniczak**

**Nad jeziorem Borowno - fot. A. Ławniczak**







**Jeziro Borowno o zmierzchu - fot. K. Kosiba**

**Kokoryczka wielkokwiatowa - fot. K. Kosiba**



**Bobrowa tama w leśnictwie Wierchołek - fot. A. Ławniczak**

**Gęś gęgawa  
- fot. W. Faş**







**Jezioro Sławianowskie - fot. K. Kosiba**







# Łobzonka, Łobzonka

**R**zeką o długości 76 km, prawy dopływ Noteci. Jej źródło znajduje się na Pojezierzu Krajeńskim, przez które przepływa w swym górnym biegu. W tej okolicy znajdują się takie wsie jak: Stare Gronowo, Lutowo, Lutówko oraz większe miasta: Kamień Krajeński, Więcbork i Sępólno Krajeńskie. Wszystkie te wsie i miasta leżą w granicach do 10-15 km od źródła rzeki.

W jej górnym biegu przecina ona duże kompleksy leśne (Bory Kujańskie). Ma tu stosunkowo niewielki spadek. Następnie w jej środkowym biegu płynie doliną, by stworzyć przełom w miejscu, gdzie schodzi do Pradoliny Toruńsko-Eberswaldzkiej, jednocześnie opuszczając przy tym tereny morenowe. Średni spadek rzeki wynosi tu ok. 1,9‰. W swym dolnym biegu rzeka płynie przez równinne i podmokłe tereny doliny Noteci.

Łobzonka wpada do Noteci (na jej 168,5 km) w pobliżu wsi Osiek nad Notecią i najwyższego wzniesienia Pojezierza Wielkopolskiego – Dębowej Góry

(194 m n.p.m.).

Dopływy:

- Stolunia – 59,5 km od ujścia rzeki do Noteci
- Lubcza – 27 km od ujścia rzeki do Noteci
- Orla – 9 km od ujścia rzeki do Noteci

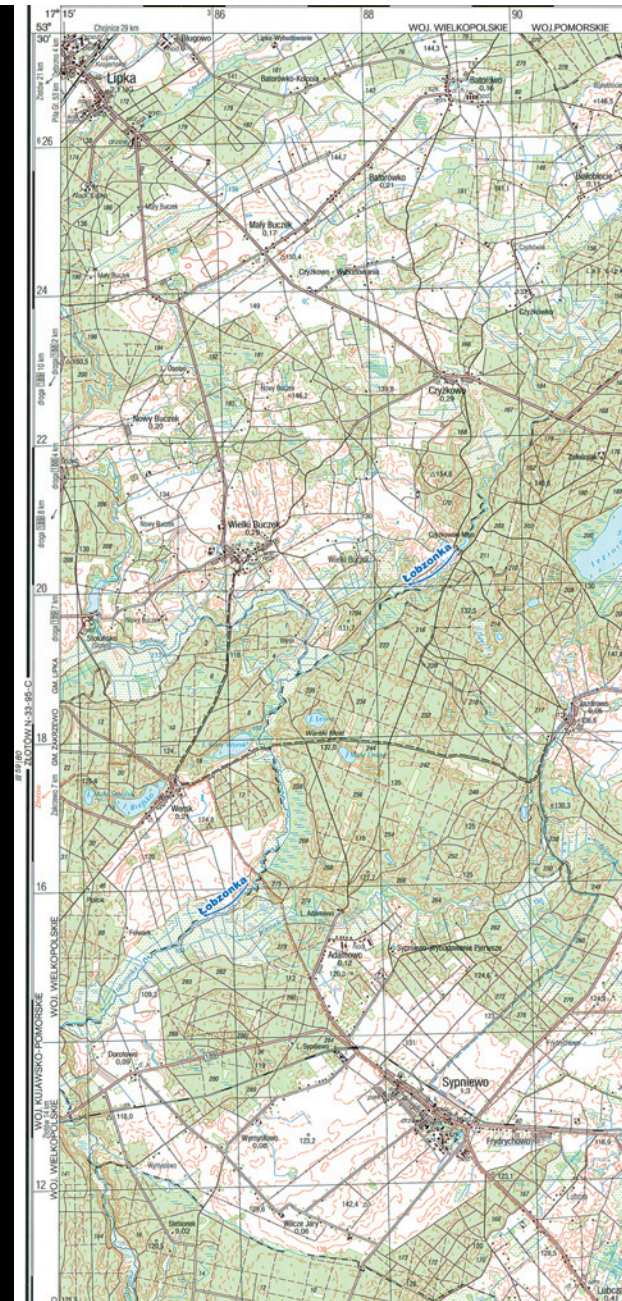
## DOLINA ŁOBZONKI I BORY KUJAŃSKIE

Obszar na falistych wzniesieniach wzdłuż doliny Łobzonki i kilku jezior na Pojezierzu Krajeńskim. Na północy krajobraz ma charakter jeziorno-leśno-łąkowy, a na południu osadniczo-polno-łąkowy. Ciekawe kompleksy lasów szpilkowych i liściastych. Przyrodę wzbogacają liczne parki wiejskie z bogatą dendroflorą.

„Dolina Łobzonki” i „Bory Kujańskie” to kompleksy lasów iglastych i krajobraz jeziorno-leśno-łąkowy. Na tym obszarze występuje lilia złotogłów, bagno zwyczajne, brzoza niska, brekinia z udziałem w drzewostanie (Rudna). Godny zwiedzenia jest zespół klasztorny z XVIII w. w Górcie Klasztornej. Istnieje szlak kajakowy rzeką Łobzonką.



Czapla biała  
- fot. W. Fąs







**Rudzik - fot. W. Fąs**

**Bukowi bracia  
w leśnictwie  
Witrogoszcz  
- fot. A. Ławniczak**



**Raniuszek - fot. W. Fąs**



**Rzeka Łobzonka  
z doliną - widok  
z nieczynnego  
mostu kolejowego  
- K. Kosiba**











**Rzeka Łobżonka - fot. K. Kosiba**





Lis - fot. W. Fał



Traszka zwyczajna - fot. E. Drobiewska



Bobry nad Stołynią - fot. P. Wandas





Nadleśnictwo Zdrojowa Góra,  
leśnictwo Płociczno - fot. J. Ramucki



# LASY



Borowik - fot. R. Puciata



Łęg olszowy nad Głomią - fot. J. Ramucki

**N**ajbardziej charakterystycznym typem krajobrazu dla powiatu złotowskiego jest krajobraz leśny. Lasy są też największym bogactwem naturalnym powiatu, którego lesistość wynosi niemal 47%. Najbardziej lesistą gminą jest Jastrowie - powierzchnia lasów stanowi ponad 70% jej powierzchni.

Najważniejszym gatunkiem rosnącym w lasach powiatu złotowskiego jest sosna. Związane jest to z powszechnym występowaniem siedlisk borowych, które stwarzają

doskonałe warunki dla rozwoju i wzrostu drzew iglastych. Oprócz borów sosnowych na żyzniejszych siedliskach spotkać możemy buczyny i dąbrowy. Nad rzekami rosną olsy i olsy jesionowe.

Niemal 97% lasów powiatu złotowskiego to lasy państwowe, administrowane przez 6 nadleśnictw wchodzących w skład Regionalnej Dyrekcji Lasów Państwowych w Pile: Jastrowie, Lipka, Okonek, Płytnica, Zdrojowa Góra i Złotów.

Gospodarka leśna oparta jest o 10-letnie plany urządzania lasu, zatwierdzone przez Ministra Środowiska. Podstawowym źródłem dochodu jest sprzedaż drewna sosnowego oraz dębowego i bukowego wielko- i średniowymiarowego. Dla zaspokojenia potrzeb miejscowej ludności sprzedaje się drewno opałowe i użytkowe. W ciągu roku w nadleśnictwach powiatu złotowskiego pozyskuje się około 300 tys. m<sup>3</sup> drewna, ilość ta nie przekracza 50% rocznych przyrostów drzewostanów.





Rezerwat Diabli Skok - fot. K. Dymek



Kontrola i czyszczenie skrzynek lęgowych - fot. J. Ramucki



Konna para-  
da w parku  
w Buczku - fot.  
A. Ławniczak



W ramach odnowień wyciętych zrębów każde z nadleśnictw sadii rocznie ponad milion sadzonek. Dużą część powierzchni nadleśnictw stanowią zalesione grunty porolne – tylko od początku lat dziewięćdziesiątych zalesiono ich prawie 3 tysiące hektarów.

Wszystkie nadleśnictwa wchodzące w skład RDLP Piła posiadają Certyfikat FSC dobrej gospodarki leśnej, otrzymany dzięki realizacji zasad ciągłości i trwałości drzewostanów oraz powiększania zasobów leśnych.

Znaczna część lasów złotowskich objęta jest ochroną w ramach europejskiej sieci ekologicznej NATURA 2000. Na terenie powiatu złotowskiego znajdują się obszary chronione na podstawie dyrektywy ptasiej – „Puszcza nad Gwdą” oraz na podstawie dyrektywy siedliskowej „Poligon w Okonku”, „Dolina Piławy” i „Diabelskie pustacie” (dwa ostatnie obszary znajdują się na granicy powiatu z województwem zachodniopomorskim).

Ponadto na liście obszarów proponowanych do objęcia siecią NATURA 2000 znajdują się następujące obszary ochrony siedlisk: „Dolina Debrzynki”, „Dolina Łobzonki” i „Uroczyska Złotowskie”.

Istniejące w powiecie złotowskim rezerваты przyrody „Diabli Skok”, „Kozie Brody”, „Uroczysko Jary”, „Czarci Staw”, „Wrzosowisko w Okonku” i „Wielkopolska Dolina Rurzyicy” pozwalają na zaliczenie tych terenów do jednych z najciekawszych przyrodniczo w Polsce.

Złotowskie lasy są też miejscem gniazdowania wielu ptaków, znajdują się tu miejsca gniazdowania orla bielika, rybołowa, puchacza, pojawia się włośchatka, odnotowano występowanie orlika krzykliwego. Wśród gatunków ptaków zagrożonych nie można pominąć derkacza występującego na podmokłych łąkach zakwalifikowanych jako użytki ekologiczne. Wśród ptaków wodnych i błotnych ornitologzy wypatrzą bąka, czapłę, gągoła, cyraneczkę czy samotnika, powszechni występuje żuraw, wokół rzek o górskim charakterze można spotkać pliszkę górską i zimorodka.

W ramach działań związanych z aktywną ochroną przyrody i środowiska nadleśnictwa powiatu złotowskiego zaangażowały się w prace z zakresu małej retencji. Pierwszym etapem prac była inwentaryzacja i waloryzacja przyrodnicza bagien, mokradeł i obszarów podmokłych. Stała się ona podstawą do stworzenia projektu współfinansowanego przez EkoFundusz „Ochrona siedlisk hydrogenicznyc w dorzeczu Gwdy”. Główne cele projektu to powstrzymanie procesów degradacji najcenniejszych terenów podmokłych, ograniczenie nadmiernego spływu wód opadowych, podwyższenie poziomu wód gruntowych i przywrócenie naturalnych stosunków wodnych oraz stworzenie właściwych warunków życia dla zagrożonych roślin i zwierząt.

W ramach realizacji programu powstało kilkadziesiąt małych zbiorników wodnych, zainstalowano kilkakaset urządzeń piętrzących: zastawek, różnego typu stopni i ostróg kamiennych, przepustów oraz niecek wykopanych w celu wznowienia procesów torfowiskotwórczych.

Istotnym elementem w realizacji celów i zadań ochrony przyrody jest działalność edukacyjna, polegająca na upowszechnianiu wiedzy na temat lasu i gospodarki leśnej oraz roli ekosystemów leśnych w środowisku człowieka. W ramach takiej działalności przy Nadleśnictwie Złotów powstał Ośrodek Edukacji Przyrodniczo-Leśnej „Zwierzyniec”, a przy Nadleśnictwie Zdrojowa Góra Ośrodek Edukacji „Zdrojowa Góra”. W każdym z nadleśnictw istnieją leśne klasy lub punkty edukacji przyrodniczej.

W roku 2000 na terenie powiatu wytyczono ścieżkę rowerową o długości 180 km. Biegnie ona przez tereny leśne w pobliżu rzek Gwdy, Rurzyicy, Głomii, Łobzonki, Czarnej i Debrzynki. Długość ścieżek jest systematycznie zwiększana, wzbogacana w punkty widokowe, miejsca wypoczynku i tablice edukacyjne.

Jedną z największych imprez edukacyjno-turystycznych jest odbywający się cyklicznie Leśny Rajd Rowerowy, organizowany przez nadleśnictwa Jastrowie, Lipka,

Okonek, Zdrojowa Góra i Złotów. Impreza ta corocznie gromadzi na starcie około pół tysiąca entuzjastów czynnego wypoczynku na łonie przyrody.

Dzisiaj dla większości ludzi las jest symbolem naturalności, ostoją spokoju, miejscem na spotkanie z naturą. Coraz częściej do lasu udajemy się nie tylko po grzyby, jagody czy inne owoce runa leśnego, lecz po odpoczynek od cywilizacji, codziennego stresu i pośpiechu.

Las jest też źródłem drewna - odnawialnego surowca naturalnego, jest także skomplikowanym ekosystemem, od którego zależy funkcjonowanie wielu elementów biosfery.

Zapraszając do lasu zachęcamy do poznania go jako niepowtarzalnego arcydzieła natury.



**Mała retencja Zalew Plecemin**  
- fot. A. Ławniczak





Zawilce - park „Zwierzyniec” w Złotowie - fot. A. Ławniczak





Buczyna nad Głomią w lesnictwie Płociczno - fot. J. Ramucki





Czapla biała - fot. W. Faş



# SPIS TREŚCI

1. Charakterystyka powiatu złotowskiego .... 2
2. Cztery pory roku w lasach..... 6
3. Dolina Gwdy..... 24
4. Dolina Debrzynki..... 30
5. Dolina Czarnej ..... 36
6. Dolina Płytnicy..... 42
7. Dolina Rurzycy..... 48
8. Dolina Piławy ..... 54
9. Dolina Głomii ..... 60
10. Dolina Kocunii ..... 68
11. Dolina Łobzonki ..... 74
12. Lasy ..... 80

## PODZIĘKOWANIA

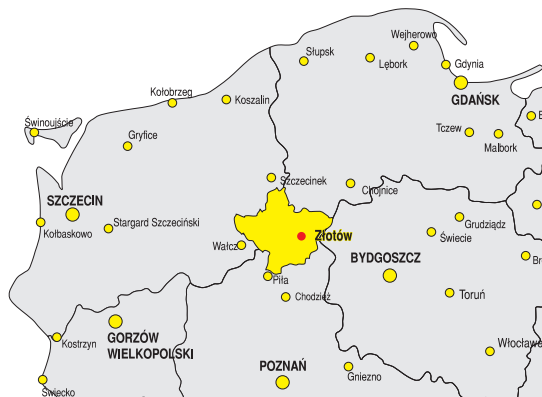
Zespół redakcyjny i Wydział Ochrony Środowiska, Rolnictwa i Leśnictwa Starostwa Powiatowego w Złotowie serdecznie dziękują wszystkim, dzięki którym niniejsza publikacja powstała: panu Staroście Złotowskiemu Mirosławowi Jaskólskiemu, panu Nadleśniczemu Nadleśnictwa Jastrowie Krzysztofowi Kaneczekiemu, panu Nadleśniczemu Nadleśnictwa Lipka Januszowi Grabowskiemu, panu Nad-

leśniczemu Nadleśnictwa Okonek Hubertowi Kozakowi, panu Nadleśniczemu Nadleśnictwa Zdrojowa Góra Adamowi Standio oraz panu Nadleśniczemu Nadleśnictwa Złotów Ryszardowi Standio. Szczególne słowa podziękowania kierujemy do autorów zdjęć, którzy we wspaniały sposób uwiecznili piękno złotowskiej przyrody oraz zechcieli się podzielić się bezinteresownie swoimi pracami .

## AUTORZY ZDJEĆ:

Robert Antosz  
 Michał Argasiński  
 Arkadiusz Bazuń  
 Elwira Drobiewska  
 Krzysztof Dymek  
 Martyna Dymek  
 Włodzimierz Fąs  
 Andrzej Gański  
 Tomasz Konieczny  
 Krystyna Kosiba  
 Andrzej Ławniczak  
 Wojciech Ostapowicz  
 Robert Puciata  
 Jarosław Ramucki  
 Jarosław Szczepkowski  
 Piotr Wandas  
 Piotr Ziesche  
 Jerzy Zych





Publikację „Z biegiem rzek - przyroda powiatu złotowskiego” wydano na zamówienie Starostwa Powiatowego w Złotowie.

### **POWIAT ZŁOTOWSKI**

Starostwo Powiatowe w Złotowie

al. Piasta 32, 77-400 Złotów

tel. 067 263 32 20, fax 067 263 28 02

www.zlotow-powiat.pl, e-mail: starosta@zlotow-powiat.pl

Sfinansowano ze środków Powiatowego Funduszu Ochrony Środowiska i Gospodarki Wodnej w Złotowie oraz ze środków Nadleśnictwa Jastrowie, Nadleśnictwa Lipka, Nadleśnictwa Okonek, Nadleśnictwa Zdrojowa Góra, Nadleśnictwa Złotów.

### **Zespół redakcyjny:**

1. Michał Argasiński – Nadleśnictwo Okonek
2. Krzysztof Dymek – Nadleśnictwo Jastrowie
3. Krystyna Kosiba – Liga Ochrony Przyrody o/ Złotów
4. Andrzej Ławniczak – Starostwo Powiatowe w Złotowie
5. Adam Pulit – Nadleśnictwo Złotów
6. Jarosław Szczepkowski – Nadleśnictwo Zdrojowa Góra
7. Piotr Wandas – Nadleśnictwo Lipka

### **Projekt i skład:**

Tomasz Leszczyński

### **Okladka**

strona pierwsza - orzeł bielik - fot. W. Fąs,

strona ostatnia - złotowski park „Zwierzyniec” - fot. A. Ławniczak

### **ISBN**

978-83-925274-6-6

„Wykorzystano materiały z wojewódzkiego zasobu geodezyjnego i kartograficznego na podstawie zezwolenia Marszałaka Województwa Wielkopolskiego nr 2/2009 z dnia 14.01.2009”



Wydawca:

„Leszczyńscy” s.c.

ul. Wojska Polskiego 2, 77-400 Złotów

tel. 067 263 56 63

www.leszczynczy.pl reklama@leszczynczy.pl